

A mikor megkerestem Glöckler Gábort, a Mecseki Karsztkutató Csoport vezetőjét azon szándékkal, hogy szeretnék a Mecsek legmélyebb barlangjába, a Spirál-víznyelőbe lejutni, még nem gondoltam, hogy életem legnagyobb barlangi kalandját élem majd át.

A Spirál szívében

A NAGY-HASADÉK 50 MÉTERES
LÉTRASORÁN ERESZKEDÜNK A MÉLYBE



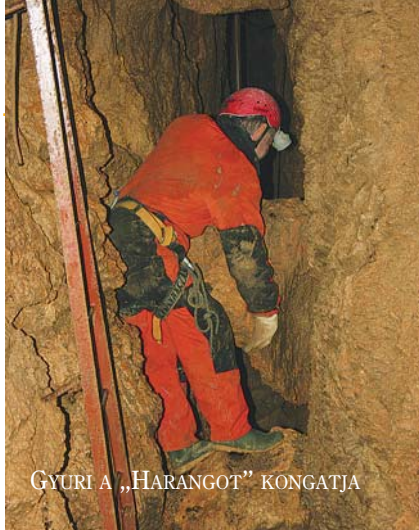
A CSODÁLATOS NÉVADÓ CSEPPKŐKÉPZŐDMÉNY
A SPIRÁLSZÍVE-FÜLKÉBEN

Az előzményekhez hozzátartozik, hogy Gábor többször felhívta figyelmemet: ez a barlang nem lesz egy sétatagló, hiszen az omlásveszély, a tériszony és az esetleges klausztofóbia (bezártságérzés) mellett közel öt órát tartózkodunk majd a barlang labirintusaiban. Ez idő alatt keskeny járatokon, függőleges sziklafalakba fűrt vaslétrákon kapaszkodunk, szakadékokba eresztenek le beülő hevederrel, majd a 80 méteres mélységből – már eléggé fáradtan – vissza kell jutnunk a felszínre... Ez pszichésen és fizikálisan is lényegesen nagyobb megterhelés, mint azok a barlangok, ahol eddig jártam. Egy életem, egy halálom – gondoltam –, jöjjön, aminek jönnie kell. Hosszas egyeztetés után, egy júniusi szombatra sikerült megszerveznie Gábornak az indulást.

A négy barlangással, *Glöckler Gáborral* (csoportvezető), *Mihovics Gabriellával*, *Gál Györggyel* és *Klement Andrással* a Száraskúti pihenőnél találkoztunk. Én erősítésként Józsi barátomat hoztam magammal, így érthető, hogy két „vendégjátékosra” négy barlangász felügyel.

Az 500 méterre található barlangbejáráshoz már félig-meddig beöltözve sétálunk el. A szokásos szelvényigazítás, és a fontos barlangi szabályok ismertetése után feltárul előttünk a beton kútgyűrűvel kirkott lejáró. Egy spirálszerűen csavarodó, szűk járatban ereszkedünk lefelé (innen kapta a barlang a Spirál-víznyelő elnevezést), tíz méter után érünk el a *Tíz-es-akna* lejáratahoz, ahol egy tíz méter hosszú, keskeny vaslétrára kapaszkodva ereszkedünk lefelé. Az akna aljában még egy rövid lemászás következik, majd 22 méter mélységben a *Labirintus* bejáratahoz érkezünk.

Itt kétfelé ágazik a járat, mi a Labirintuson átkészva, átmászva a barlang egy tágabb részébe, a 12 méter magas *Előd-terembe* jutunk. Gábor egy kavicsot dob a sötét mélységbe – nyolc másodperc a menetideje, mondja vezetőnk. Nekünk egy kicsit tovább tart, mert az öt tagból álló függőleges létrasoron a *Szaniszló-aknába* (*Nagy-hasadék*) 50 métert kell lefelé ereszkednünk. A vasszerkezet összeállítása, befűrése, felszerelése féléves kemény munkájába került a kutatóknak. Meg is becsülöm, úgy kapaszkodok benne, mint aki sosem akarja elengedni. Lassan araszolunk lefelé, egyik létráról váltunk át a másikra, leérünk a *Hídhöz*, majd egy nagyon hosszú „létrábankapaszkodás” után a *Harang* és a *Kápolna* következik. A hasadék aljában elérjük az *Öltöző* nevű



GYURI A „HARANGOT” KÖNGATJA

helyet, itt kőpengéken, majd omladékhalmokon küzdjük át magunkat, mígnem a *Borsóköves-hasadékhoz* jutunk.

Innen egy rövid oldalazó kúszással elérjük a *Beépített kötélpályát*, majd néhány perces előkészület után – az alattunk tátongó 15 méteres mélységbe – bravúros kötéltechnikával, beülő hevederrel eresztenek le minket a barlangászok.

72 méter mélységben vagyunk a bejáratától, megvárjuk utolsó leereszkedő társunkat is, majd a *Gyuri-átjáró* iszapos-agyagos üregében küzdjük tovább magunkat. Az átjáró egyik kalauzunkról, Gál Gyuriról kapta nevét, mert az első felfedezésekor Gyuri alaposan beszorult a járatba, csak húzva-tolva sikerült társainak kiszabadítani őt az akkor még igen szűk járatból. Nekem is meggyűlik vele a bajom, a csúszós sárban foggal-körömmel araszolok felfelé, és amikor már úgy gondolom vége, jön csak az igazi megpróbáltatás; egy sáros kötélen kell felmászni a meredek agyagfalon. Harmadik nekirugaszkodásra, néhány perc alatt sikerül is megoldanom a feladatot. Egy rövid felfelé mászás után a *Régenvárt-terem* hatalmas, lehullott sziklatömbjein várjuk be társainkat.

Innen a *Kalapácsos-terem* felé kúszunk-mászunk tovább, két szűkületen lecsúszva a *Tölcséres-átjáróba*

érünk, ahova már felhallatszik a *Víz-eséses-terem* csobogása.

Mi azonban nem lefele, hanem a „tölcséreken” átkelve az *Ingókó-terembe* mászunk be.

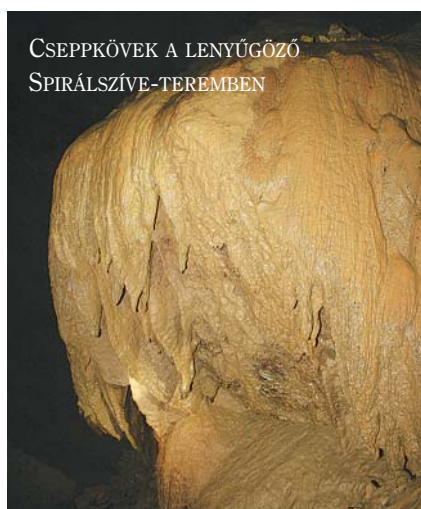
Az Ingókó-teremből az omladékhalom kötömbjei között felmászva érjük el a bejárat alatt 60 méter mélységben húzódó *Spirálszíve-termet*, mely a nevét egy csodálatos, szív alakú cseppkőképződményről kapta.

A 2008-ban felfedezett Spirálszíve-terem monumentális méreteivel (hossza 26 méter, szélessége 13 méter, magassága 30 méter) a jelenleg ismert legnagyobb sziklaterem a Mecsekben. Egy négyemeletes ház elférne benne!

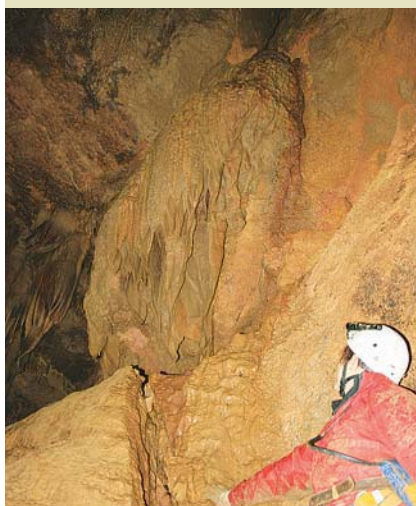


KAPASZKODÁS A „KÖFOLYÓ” SZIKLÁIN, ALATTUNK A SÖTÉT MÉLYSÉG

Ha többet szeretne megtudni a **Spirál-víznyelő kutatásáról**, és ezt képeken is megnézné, kattintson a www.mkcs.hu weboldalra



CSEPPKÖVEK A LENYÜGŐZŐ SPIRÁLSZÍVE-TEREMBEN



A felfedezésnek vezetőink közül Gabi, Gábor és Gyuri is részese volt, – mikor bejutottunk a terembe, együtt sírtunk, neveltünk örömben – mesélik. Minden fejlámpát bekapcsolunk, és csak ámulunk a hatalmas cseppkőképződményeken, sziklatömbökön. Szavaink visszhangznak a barlang faláról. Pihenésképpen csokit majszolunk, majd egy rövid felfedező útra indulunk a sziklákon, megnézzük a *Spirálszíve-fülkében* a hely névadó cseppkővét, majd leereszkedünk az *Omladékos-akna* bejáratáig.

A *Tölcséres-átjáróig* ugyanazon az úton kúszunk vissza, mint idejövot, ott azonban még egy kötélbiztosításos, beülő akció vár ránk. Itt technikai okok miatt várakozni kell, kicsit fázom is, hogy nem mozgunk, és a mélység is nyomasztóvá válik lassan – hazaérek, kiülök a teraszra és bevágok egy jéghideg sört – mondom a többieknek, akik mosolyognak, és bólogatva helyeselnek.

A *Víz-eséses-terembe* 12 métert ereszkedünk, így érkezünk barlangi kalandtúránk legmélyebb pontjához, 80 méterrel a felszín alatt. Négykézláb mászunk be a barlangi patak vájta sziklaüregbe, ahol rövidesen gatyáig elázunk, majd a 77 méter mélyen található *Szifon-elágazástól* már felfelé mászunk, és a jól ismert *Öltözőn* keresztül elérjük a beépített létrásor alját.

Innen már ismerjük a visszautat: 50 méter vaslépcsőn, majd 10 méter a keskeny létrán, sziklamászás, és még a kútgyűrűkön is át kell jutni... Ez annyit jelent kedves olvasó, mintha a pécsi magasház tetejére szeretnénk felmászni! A felszínre érve mellbe vág minket a kánikulai meleg, nyakig sárosan, csapzottan sétálunk az autókig.

A hazaúton Gábor intő szavai jutnak eszembe: egy-egy keményebb barlangi kutatónap után másnapra nem tervezünk programot, mert minden porcikánk fáj, sajog, izmaink nem engedelmessékednek.

Este az alábbi e-mailt kaptam Andrástól: A ma estédet arra a jó sörre gondolva, amit említettél, még irigylem tőled! A holnap reggeledet már kevésbé... Reggel majd gondolkok rátok.

KÉP ÉS SZÖVEG: MÜLLER NÁNDOR